

INDICE

1 . Introduzione	3
2 . Introduzione	4
2.1 . Apertura e ricarica	5
2.2 . Installazione dell'applicazione	7
2.3 . Accoppiamento e connessione	8
2.4 . Fishfinding	10
3 . L' applicazione	12
3.1 . Lancio dello schermo	12
3.2 . Schermata principale	14
3.3 . Menu	18
3.4 . Calendario	20
3.5. Fotocamera	22
3.6 . Meteo	24
3.7 . Note	26
3.8 . Mappa	28
3.9 . Condividi	30
3.10 . Impostazioni	32
3.11 . Compatibilità	36
4 . Il gadget	38
4.1 . Disegni	38
4.2 . Manutenzione	39
4.3 . Specifiche	40
5 . Risoluzione dei problemi	41
6 . Contattaci	44

1. INTRODUZIONE

Desideriamo ringraziarvi per l'acquisto di Deeper e ci auguriamo che vi piacerà usarlo come piace a noi che l'abbiamo creato!

Dedicate il tempo necessario a leggere questo manuale di istruzioni che fornisce informazioni essenziali sull'utilizzo dell'apparato e dell'applicazione. Abbiamo incluso anche diversi consigli e suggerimenti che risulteranno utili per l'utilizzo di Deeper. Nel manuale troverete le icone progettate per richiamare l'attenzione su diverse informazioni critiche.

I Questa icona indica suggerimenti utili circa l'utilizzo di Deeper.

X Questa icona indica le precauzioni di sicurezza o informazioni di simile importanza.

2. PER INIZIARE

Prima di ogni utilizzo del dispositivo, accertarsi di aver letto tutte le informazioni sulla sicurezza fornite nell'opuscolo fornito separatamente.

Questa sezione fornisce rapide istruzioni passo per passo da quando si apre la confezione. Fino al primo utilizzo. Seguite gli schemi insieme ai commenti per iniziare a utilizzare Deeper.

I Friday Lab continua a sviluppare questo prodotto, pertanto illustrazioni di questo manuale potrebbero non avere lo stesso aspetto del prodotto, ma l'apparato funziona nello stesso modo. Per favore, consultare sempre il manuale elettronico fornito con ogni aggiornamento dell'applicazione.

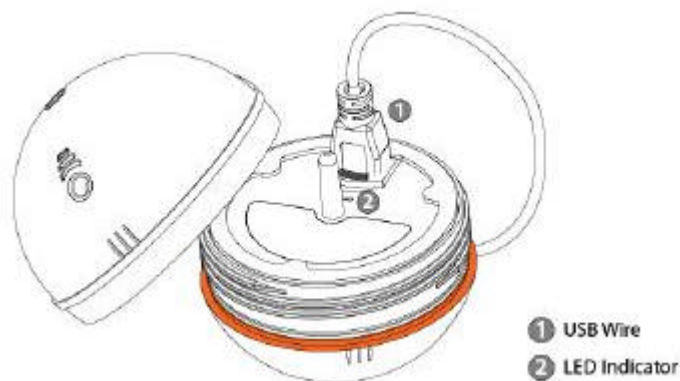
2.1 Apertura e Ricarica

1. Assicuratevi che Deeper sia asciutto prima di aprirlo.

2. Apritelo girando la sua metà superiore in senso antiorario.

3. Collegate il caricabatterie al dispositivo con il cavo micro USB fornito in dotazione.

4. Collegate il caricabatterie alla rete elettrica o alla presa accendisigari della vostra della macchina.



5. La frequenza di lampeggio della spia arancione rappresenta lo stato di carica. Un elevato numero di lampeggi si riferisce al livello di carica completo. La ricarica è completa quando la spia diventa verde.

Se l'indicatore si illumina di rosso, Deeper deve essere ricaricato. Si prega di fare riferimento alla sezione Garanzia e Assistenza per ulteriori dettagli.



I Al fine di aumentare la durata della batteria di Deeper, non lasciatelo privo di carica per un lungo periodo di tempo. Anche se non si utilizza Deeper, ricaricatelo almeno ogni 3 mesi, per non danneggiare la batteria.

X Le batterie ai Polimeri di Litio come quello utilizzate in Deeper possono essere pericolose se utilizzate impropriamente. Assicuratevi di seguire le regole di sicurezza di ricarica della batteria forniti in un opuscolo separato.

2.2 Installazione dell'applicazione

1. Eseguite la scansione del codice a barre, che si trova all'interno dell'apparato o visitate Google Play o App Store per cercare l'applicazione Deeper.

2. Installate l'applicazione come qualsiasi altra seguendo sullo schermo le istruzioni di riferimento. Se non si sta già pescando, ma non si può aspettare di vedere le caratteristiche dell'applicazione Deeper, basta aprirla, selezionare Impostazioni e scegliere "Prova/Simulazione". Questo vi permetterà di accedere alla maggior parte delle funzioni dell'applicazione, fornendo anche una dimostrazione di come l'applicazione visualizza le informazioni del sonar quando Deeper è lanciato in acqua.

Leggete il § 3.11 per un elenco dei dispositivi compatibili

2.3. Accoppiamento e connessione

Prima di utilizzarlo per la prima volta, Deeper deve essere accoppiato con uno smartphone o tablet compatibile, seguendo queste istruzioni.

1. Assicuratevi che Deeper sia sotto carica o immerso in acqua; se immerso in acqua si accende automaticamente.

2. Selezionate impostazioni Bluetooth dell'apparato cellulare e attivate Bluetooth.

3. Scegliete 'Deeper' nelle impostazioni Bluetooth per associare e connettere Deeper al vostro dispositivo. Assicurarsi che la distanza non supera i 10 metri durante l'accoppiamento.

4. Dopo che la connessione è stata stabilita con successo, tornate all'applicazione.

È necessario abbinare Deeper una sola volta. Tuttavia, in alcuni dispositivi potrebbe essere necessario ri-effettuare la connessione separatamente dopo l'abbinamento.

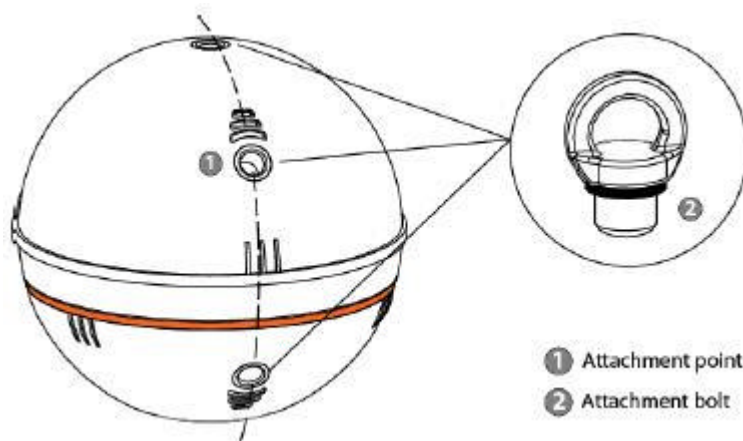
I È possibile associare più Deeper al vostro dispositivo mobile e accedere a uno qualsiasi di loro semplicemente selezionando quello desiderato tramite l'applicazione, scegliendolo tra quelli disponibili (§ 3.10). Si può creare solo una connessione per volta.

X Se stai già pescando, collegate Deeper ad una lenza prima di immergerlo in acqua, come indicato nella sezione seguente (§ 2.4).

2.4. Procedure di utilizzo

1. Assicuratevi attentamente che Deeper sia ben chiuso ed i punti di fissaggio siano allineati come illustrato nel diagramma.
2. Inserite un anello di fissaggio in un punto di attacco più indicato al tipo di pesca che state eseguendo, scelto in base alle modalità di pesca in programmate, fissando l'anello molto stretto.
3. Fissate saldamente il filo da pesca all'anello di fissaggio inserito.
4. Posiziona Deeper in acqua nella posizione desiderata.
5. Apri l'applicazione e iniziare a rilevare le informazioni di pesca.
6. Potete mantenere Deeper stazionario in un punto oppure richiamarlo a riva con il mulinello.

Foto 3

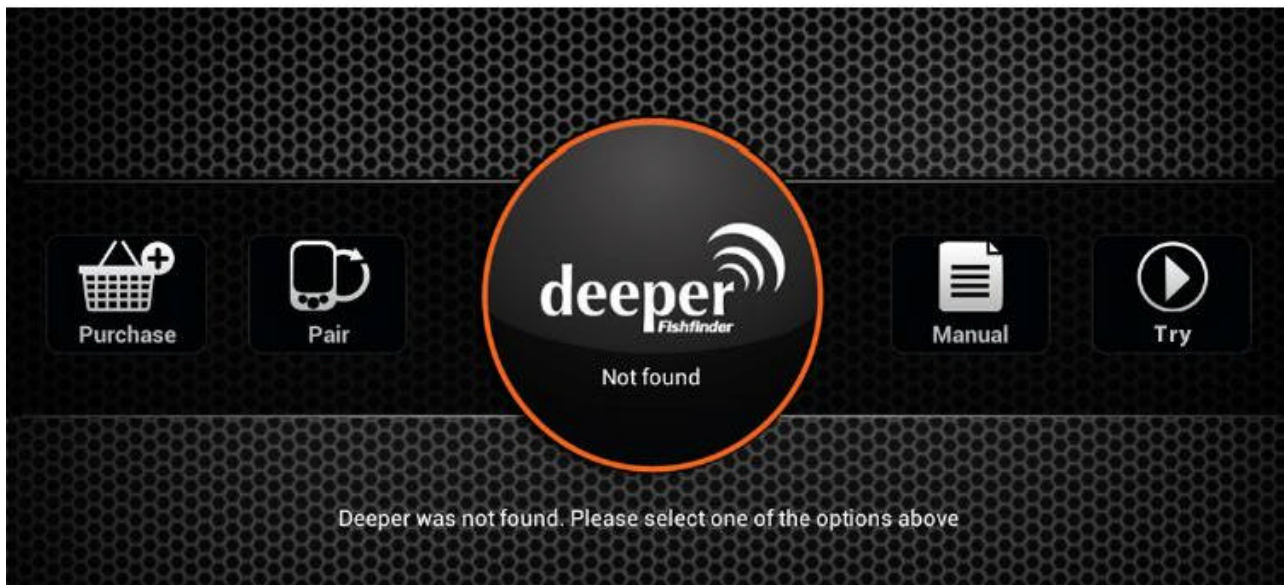


X Fissate Deeper ad una lenza sufficientemente resistente ed a una canna da pesca molto robusta per gestire il peso di 100 grammi circa; in caso contrario rischierete di perdere il dispositivo o danneggiare Deeper o di danneggiare l'ambiente circostante o addirittura di causare un infortunio a terzi.

I Quando richiamate Deeper tramite il mulinello, eseguite movimenti di richiamo molto delicati, per far sì che scivoli sull'acqua e per mantenere il peso dell'apparato verso il fondo, per garantire una azione del sonar il più accurata possibile.

3. L'APPLICAZIONE

3.1. Schermata iniziale



La prima volta che si avvia l'applicazione si viene portati alla schermata iniziale . Questa mostra lo stato della connessione con Deeper e permette di accedere alle varie funzioni elencate qui di seguito :

- L'icona "Acquista" si connette all' e-shop ufficiale di Deeper dove è possibile acquistare il prodotto stesso, se non l'hai ancora fatto, i suoi accessori e altri oggetti ad esso correlati.
- L'icona "Abbina" consente di gestire molteplici Deeper che si sono accoppiati con lo smartphone o con il tablet.
- L'icona "Manuale" apre una versione elettronica del manuale di istruzioni .
- L'icona " Prova" lancia la schermata principale dell'applicazione che consente di accedere alla maggior parte delle funzioni dell'applicazione, fornendo anche una dimostrazione di come l'applicazione visualizza le informazioni del sonar quando Deeper viene utilizzato in acqua.

Le schermate riportate in questo manuale potrebbero differire da quelle dell'applicazione installata e visualizzate dal dispositivo.

I Alcuni dei dettagli di interfaccia potrebbero differire tra smartphone e tablet.

Schermo Principale

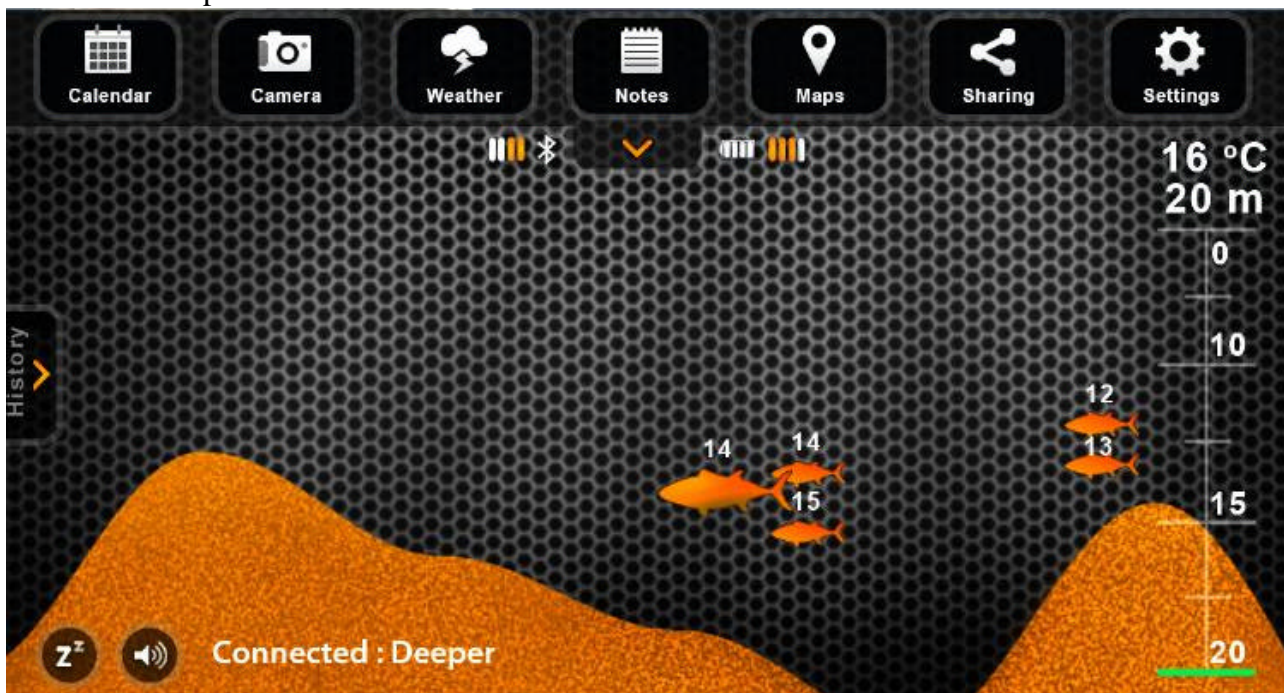


Foto 6 e fot 6° su due colonne

Potenza del segnale Bluetooth	
Mostra e nasconde la barra di menu	
Profondità del pesce rilevato	
Posizione del Pesce e la sua dimensione relativa	
Aprire la cronologia della visualizzazione del sonar	
Attiva / disattiva i suoni di stato del dispositivo	
Livello della batteria	
Temperatura dell'acqua e profondità alla posizione corrente	
Regolazione automatica della scala di profondità	
Fondale	
Inposta una modalità sleep mode di ridotto consumo o lo riavvia	
Stato del dispositivo	

La schermata principale visualizza le informazioni così come interpretate dal sonar. Mostra le posizioni dei pesci , la loro dimensione relativa e offre la vista del fondale del punto di pesca .

Il sonar di Deeper evidenzia solo ciò che si trova sotto di esso. La parte destra dello schermo visualizza le più recenti informazioni del sonar, il bordo laterale destro rappresenta le informazioni correnti. Quando nuove informazioni in arrivo dal sonar vengono ricevute, vengono fatte scorrere verso sinistra. Come risultato , la visualizzazione sonar scorrerà quando si richiama Deeper con il mulinello o si muoverà con la corrente.

L'applicazione memorizza la cronologia dei dati in arrivo dal sonar, a cui è possibile accedere facendo clic sul pulsante Cronologia/History.

La cronologia può essere visualizzata manualmente, ottenendo una panoramica totale di tutte le informazioni acquisite durante gli ultimi 15 minuti, come impostazione predefinita. Questo periodo può essere modificato nelle impostazioni .

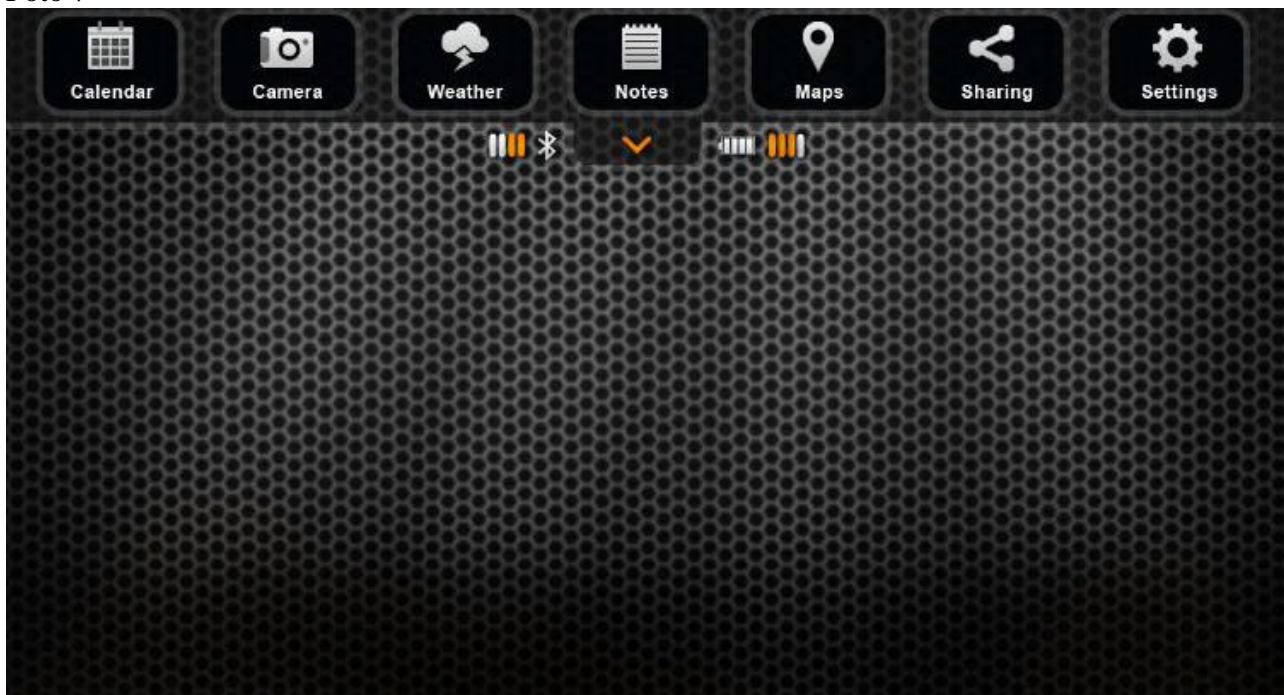
L'applicazione riproduce anche le notifiche sonore quando si intravede un pesce nel cono del sonar o i cambiamenti di profondità in base ai valori impostati, che sono accessibili nelle impostazioni dell'applicazione . Le notifiche audio possono essere disattivate con il tasto Mute.

La spia verde lampeggia al momento della ricezione di pacchetti di dati .

Utilizzando le notifiche audio, è possibile osservare Deeper mentre viene richiamato con il mulinello ed ottenere di conseguenza il senso di posizione reale dei pesci e delle caratteristiche del fondo. Questo può anche servire come un allarme per pesce in arrivo quando il dispositivo viene tenuto fermo. Inoltre, durante la navigazione con una barca, è possibile utilizzare l'allarme di minima profondità per evitare di toccare il fondo. Tuttavia , questo dovrebbe essere usato solo come misura precauzionale addizionale.

3.3 Menu

Foto 7

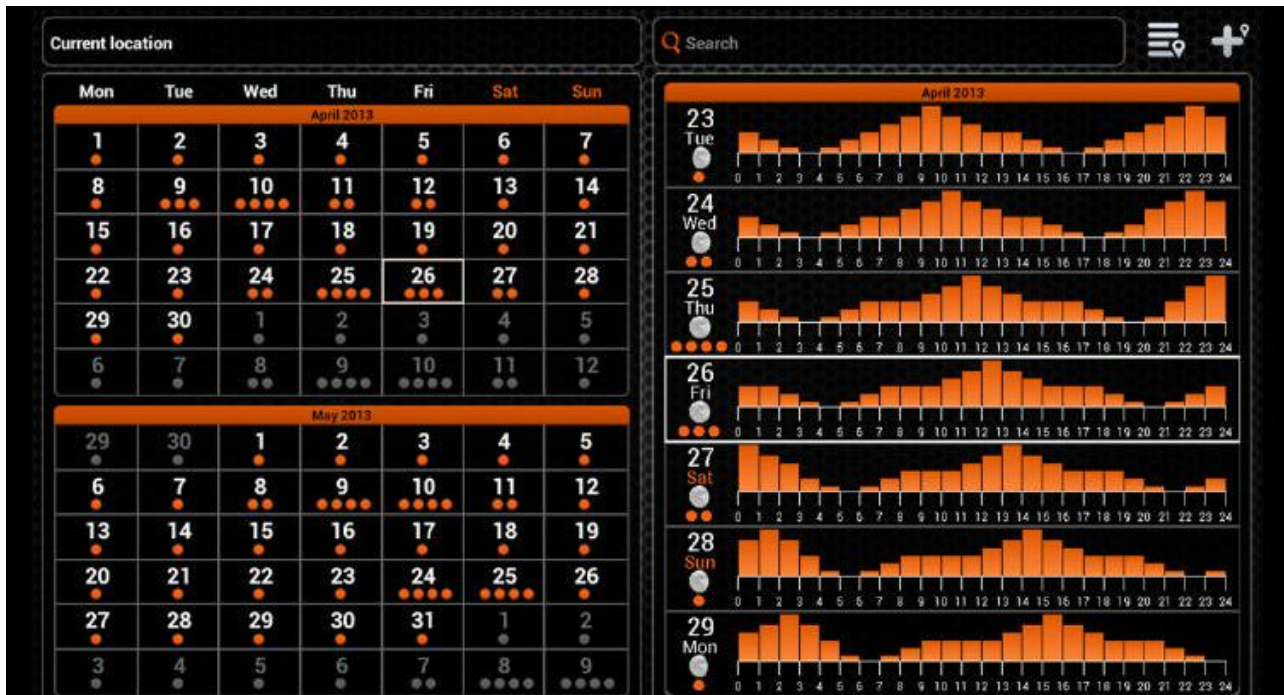


Il menu della schermata principale permette di accedere a varie funzioni dell'applicazione, come elencato di seguito:

- **Calendario:** visualizza i cicli lunari ed i livelli di attività dei pesci nella zona di pesca prescelta.
- **Fotocamera:** permette di scattare foto del pesce o altro, senza chiudere l'applicazione.
- **Meteo:** mostra le condizioni meteo attuali e le previsioni per la zona di pesca prescelta.
- **Diario/Logbook:** consente di tenere un diario di pesca con note e immagini.
- **Mappe:** mostra la posizione corrente e aiuta a trovare e gestire i punti di pesca.
- **Condivisione:** consente di condividere rapidamente le foto, i commenti e la posizione sui social network.
- **Impostazioni:** permette di cambiare le configurazioni dell'applicazione e di Deeper.

3.4 Calendario

Foto 8



Il calendario fornisce informazioni sui livelli di attività dei pesci e le fasi lunari per la zona prescelta di pesca. Il livello di attività dei pesci per ogni giorno del mese viene evidenziato da pallini di colore arancione. Cliccando su un determinato giorno nel calendario è possibile vedere i livelli di attività del pesce per ogni ora.

Più alto è il livello di attività di pesca, maggiori sono le possibilità di una pesca di successo.

Su un dispositivo mobile dotato di GPS il calendario si aprirà mostrando le informazioni per la posizione attuale. È possibile controllare i livelli di attività del pesce per una particolare posizione utilizzando il campo di ricerca o scegliendolo dalla lista delle posizioni di pesca precedentemente aggiunte. È inoltre possibile aggiungere la posizione che si sta visualizzando a questa lista.

Le località aggiunte tramite il Calendario verranno visualizzate anche nelle Mappe e saranno classificate come posizioni di pesca.

Foto 9



Location search



Locations list



Add location

3.5 Fotocamera

Foto 10



La funzione fotocamera consente di scattare fotografie senza chiudere l'applicazione e di salvare le foto con i relativi commenti. Basta puntare e fare clic sull'icona di scatto per scattare una foto. Il flash può essere disabilitato o abilitato facendo clic sulla relativa icona.

Una volta che si scatta una foto, verrà visualizzata una schermata in cui è possibile aggiungere un titolo, una descrizione e salvare la foto. Si può anche scattare un'altra foto cliccando sull'icona della fotocamera o rimuovere quelle precedentemente scattate.

Le foto salvate appariranno anche nelle note insieme al titolo, commenti, data e ora e condizioni in cui furono scattate. Anche la posizione in cui la foto è stata scattata sarà disponibile se si utilizzano dispositivi mobili o tablet dotati di GPS.

Foto 11



Capture image

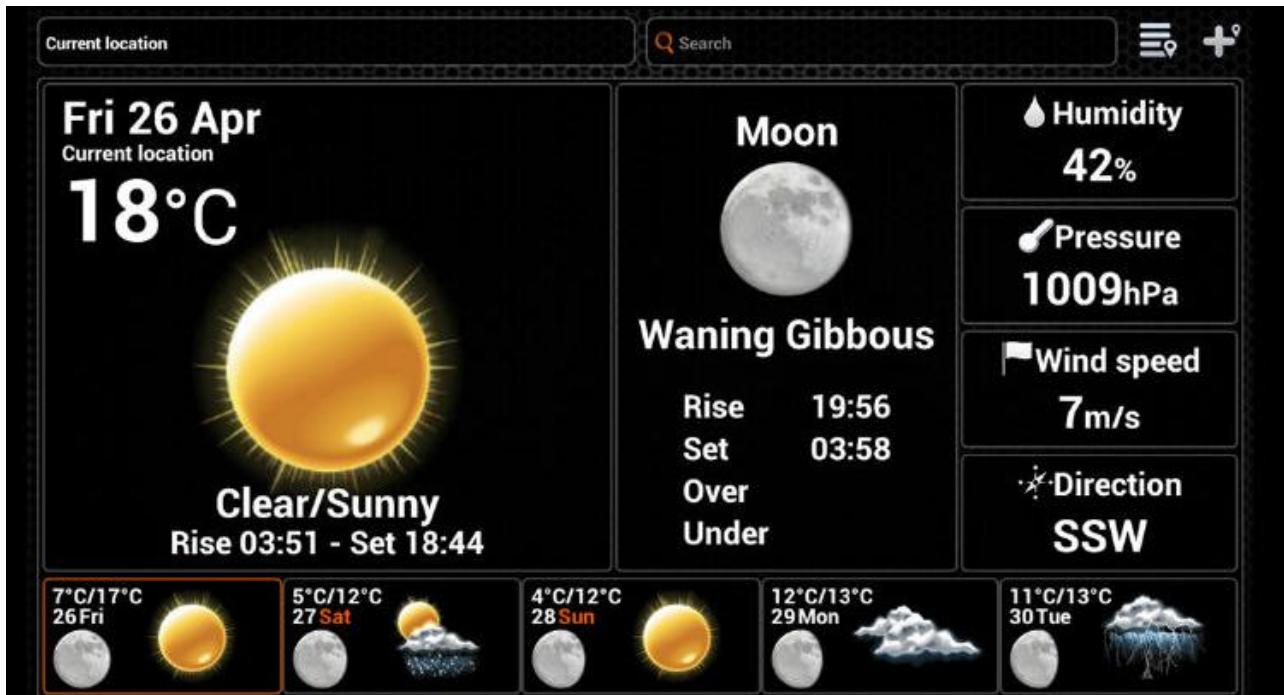


Disables/Enables flash

I Le voci fotografiche possono essere condivisi sui social network, accedendo attraverso le Note

3.6 Meteo

Foto 12

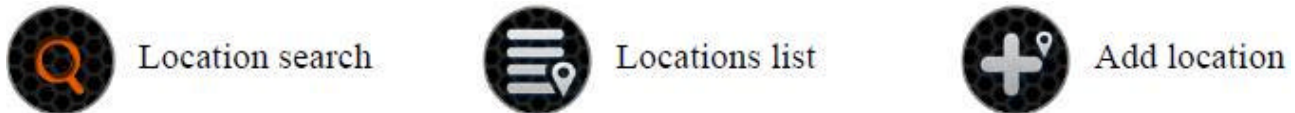


La funzione Meteo/ Weather fornisce le condizioni meteo attuali e le previsioni per una certa posizione, insieme ad altre informazioni utili, come ora dell'alba e del tramonto, del sole e della luna. E' possibile anche accedere alla Previsioni dettagliate per un determinato giorno, cliccando su di esso. Se si utilizza un dispositivo dotato di GPS, la pagina del meteo si aprirà automaticamente mostrando le informazioni della posizione attuale. È possibile controllare il meteo di una particolare posizione utilizzando il campo di ricerca o scegliendo dalle posizioni precedentemente aggiunte.

È inoltre possibile aggiungere la posizione attuale.

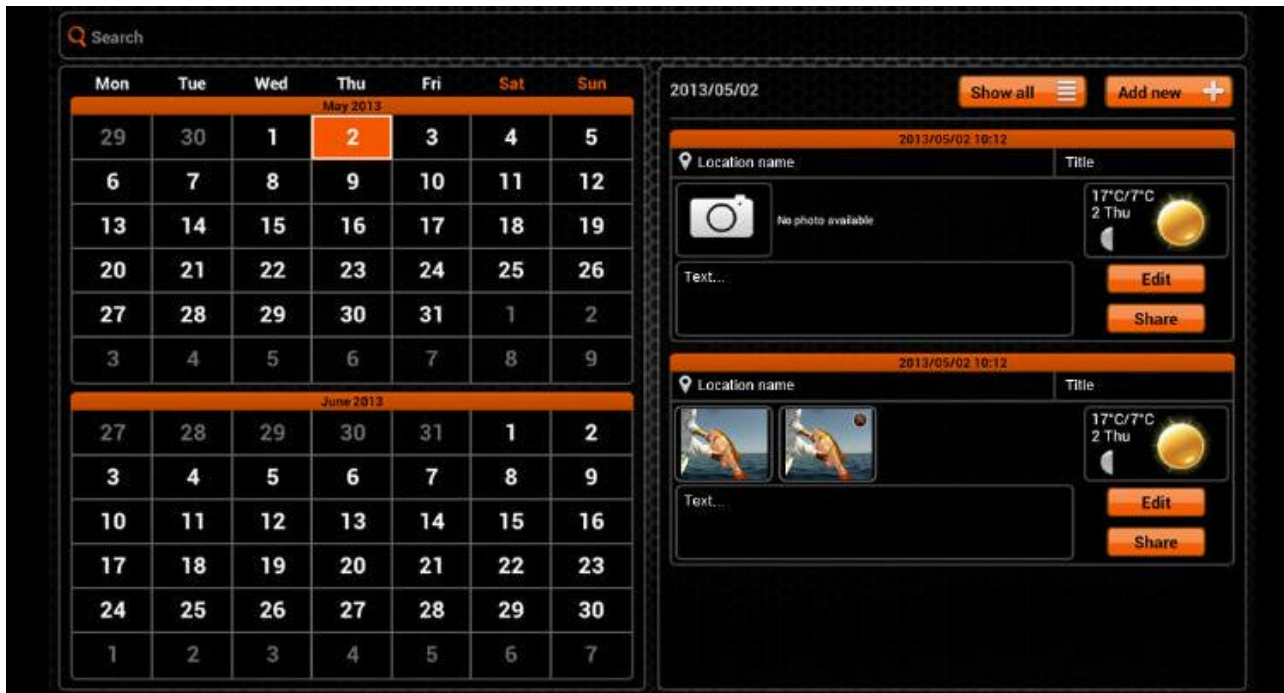
Le località aggiunte attraverso il Calendario verranno visualizzati anche nelle Mappe e saranno classificate come posizioni Meteo.

Foto 13



3.7 Note

Foto 14



La funzione Note consente di tenere un diario della sessioni di pesca che vengono visualizzate sul calendario. Giorni già contenenti delle note vengono visualizzati in arancione. Cliccando su un determinato giorno, è possibile visualizzare le relative voci già esistenti oppure è possibile aggiungerne di nuove. Più note nello stesso giorno possono essere visualizzate facendole scorrere sullo schermo. Quando si crea una nuova voce, è possibile aggiungere un titolo e dei commenti e anche scattare foto toccando l'icona della fotocamera. La nota comprende anche dettagli sulle condizioni atmosferiche durante le quali si sono registrate le note e la posizione, se si dispone di un apparato dotato di GPS. È possibile visualizzare l'elenco di tutte le Note, dove si può modificare una voce o condividerla sui social networks, cliccando sui relativi pulsanti. Una voce può essere rimossa durante la modifica.

Foto 15



Notes list (tablet)



Add entry (tablet)



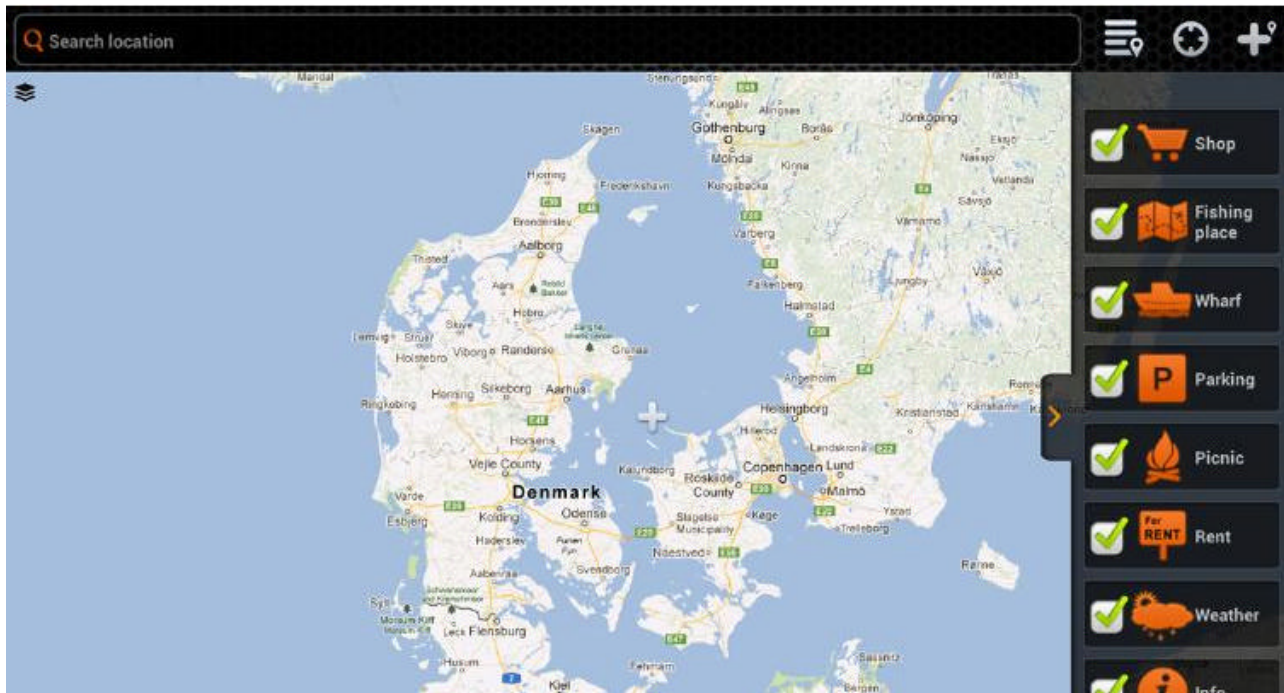
Add entry (smartphone)



Notes list (smartphone)

3.8 Mappe

Foto 16



Google e il logo Google sono marchi registrati di Google Inc., utilizzati con il loro permesso.

Usando un dispositivo cellulare con GPS, la mappa si aprirà automaticamente mostrando la posizione corrente. Si può esplorare cercando vari punti di interesse con la funzione panning, zoom in e out toccando lo schermo direttamente. Se ci si perde sulla mappa, si può sempre centrare la mappa sulla posizione corrente. È possibile anche passare dalla mappa alla vista satellitare cliccando sull'icona a sinistra della mappa e viceversa.

È possibile cercare nuove posizioni utilizzando il campo di ricerca oppure è possibile scegliere tra quelle precedentemente aggiunte all'elenco posizioni.

Le località sono categorizzate per tipo cui è possibile sceglierle ogni volta che si aggiunge un nuovo percorso.

È possibile filtrare i tipi indicati sulla mappa, cliccando sulla freccia a destra della mappa e deselezionando quelli che si desidera nascondere.

Foto 17



Location search



Locations list



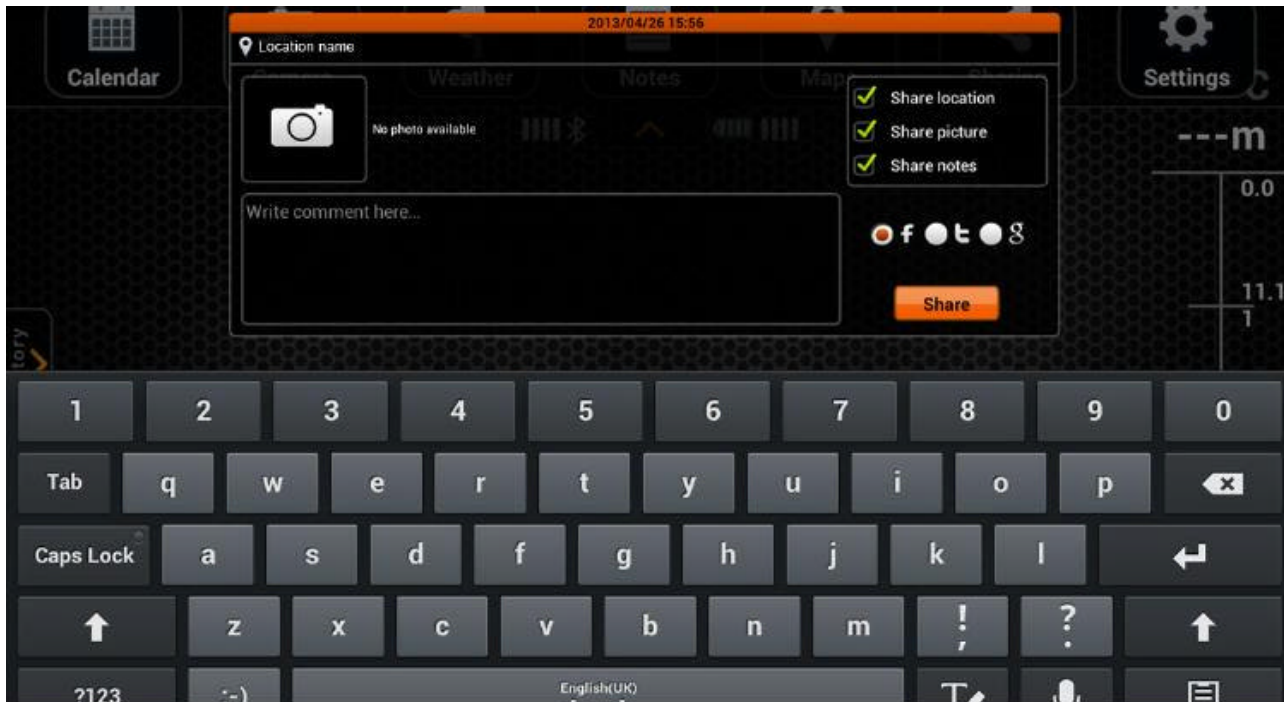
Current location



Add location

3.9 Condivisione

Foto 18

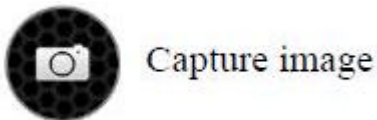


La funzione di condivisione dell'applicazione permette di inviare velocemente foto e commenti sui social networks.

È possibile scattare una foto che si desidera condividere, fare clic sull'icona della fotocamera e seguendo la normale procedura come descritto nella sezione fotocamera. È quindi possibile inserire un commento e scegliere tra le diverse reti sociali su cui si desidera che il messaggio venga condiviso. I messaggi condivisi attraverso questa funzione non verranno visualizzati nella funzione Note.

Gli account dei social networks possono essere gestiti nelle impostazioni (vedi § 3.10).

Foto 19



3.10 Impostazioni

La schermata Impostazioni consente di configurare l'applicazione Deeper in base alle proprie esigenze.

Foto 20



- **Unità:** consente di cambiare le unità di profondità e temperatura. È possibile scegliere tra Metrica (m, °C), Imperiale (ft, °F) e Fathom (FTM, °F)
- **Frequenza:** consente di scegliere tra due frequenze di funzionamento.
- **Allarme di profondità:** attiva e disattiva le notifiche sonore, che vengono riprodotti quando l'acqua nella posizione corrente scende al di sotto o supera certi valori pre-impostati.
- **Allarme di profondità minima:** imposta il valore di soglia di allarme. Quando la profondità dell'acqua misurata con Deeper scende al di sotto di questo valore, una notifica audio viene riprodotta.
- **Allarme di profondità massima:** consente di impostare un valore di soglia di allarme. Quando la profondità dell'acqua misurata con Deeper supera questo valore, una notifica audio viene riprodotta.
- **Allarme Pesce:** attiva o disattiva le notifiche sonore, che vengono riprodotti quando il pesce di una certa dimensione si trova nella posizione corrente. È possibile disattivare o attivare allarmi separatamente per piccoli pesci di medie o grandi dimensioni.
- **Profondità del Pesce:** attiva o disattiva gli indicatori di profondità che vengono visualizzati sopra le icone dei pesci.

- Cronologia dei dati: imposta il periodo di informazione sonar che viene visualizzato nella funzione di cronologia.
- Luminosità: modifica la luminosità del display del proprio smartphone o tablet.
- Icona di simulazione: attiva o disattiva la modalità dimostrativa, che visualizza il sonar quando Deeper non collegato

Foto 21



DEEPER

Questa opzione consente di gestire le connessioni all'Applicazione a cui è connesso Deeper. Per informazioni sull'abbinamento, consultare il paragrafo 2.3

Foto 22



IMPOSTAZIONI SOCIALI

Consente all'Applicazione di gestire l'accesso social networks ed i relativi account. Evidenzia l'account utilizzato e le connessioni/disconnessioni a:

- Facebook
- Twitter
- G+

Foto 23 Manuale



Manuale

Leggi il Manuale: apre la versione elettronica del manuale

Dettagli: apre la schermata con le informazioni della versione dell'Applicazione.

Foto 24 BACKUP



Consente di eseguire il backup dei dati dell'Applicazioni utilizzando servizi cloud. Il backup comprende le Note, Foto, Posizioni aggiunte e Impostazioni.

- Importare i dati di backup.
- Esportare i dati di backup.

3.11. Compatibilità

Deeper è compatibile con i seguenti dispositivi mobili o tablet con sistema operativo iOS

iPad (4a generazione), iPad (3a generazione), iPad 2, iPad	iOS 5.0 e versioni successive
iPhone 4S, iPhone 4, iPhone 3GS	iOS 5.0 e versioni successive
iPhone 5 iOS	6.0 e versioni successive

Deeper è compatibile con la maggior parte dei dispositivi Android che soddisfano i seguenti requisiti:

Sistema operativo Android

Dispositivo Android OS

Smartphone 2.3 e versioni successive

Comprese 3.0 e versioni successive

Dimensioni dello schermo versione

MDPI-normale, hdpi-normale, xhdpi-normale

MDPI-Xlarge

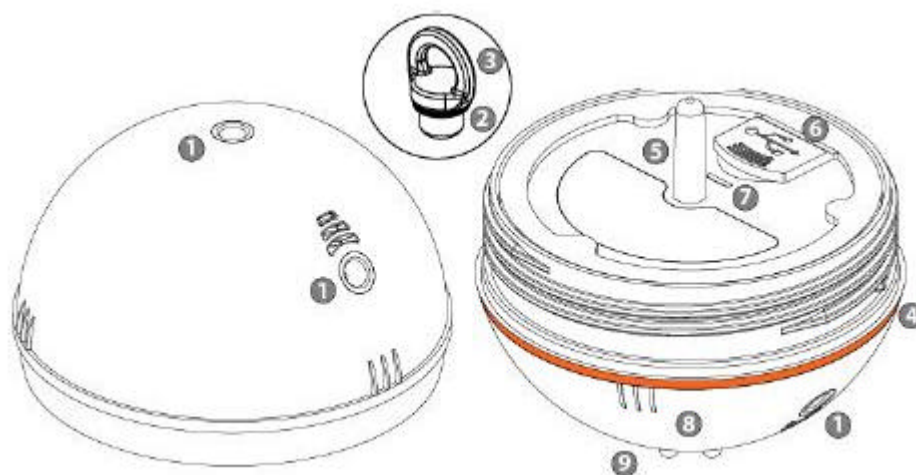
Stiamo lavorando molto alacremente per supportare tutti i dispositivi e tutte le versioni software esistenti; se si utilizza una ROM personalizzata (Android) o se si usa un iPhone jailbroken potrebbero verificarsi problemi di compatibilità non previsti. L'elenco dei dispositivi compatibili è sempre in fase di aggiornamento, quindi se un dispositivo non è sulla lista - non fatevi prendere dal panico! Molto probabilmente sarà sulla lista molto presto. Se avete problemi, fatecelo sapere e cercheremo di risolvere il problema.

4. DEEPER

4.1. Disegni

1. Punti di fissaggio
2. Guarnizione dei bulloni di fissaggio
3. Bullone di fissaggio
4. Guarnizione principale
5. Antenna
6. Connettore Micro USB
7. Indicatore di stato a LED
8. Superficie attiva del Sonar
9. Contatti del sensore d'acqua

Foto 24



4.2. Manutenzione

Deeper è stato progettato in modo da ridurre al minimo qualsiasi manutenzione richiesta all'utente. Tuttavia, una ragionevole cura del prodotto deve essere sempre seguita:

- Controllate regolarmente lo stato della guarnizione principale arancione. E' da sostituire immediatamente con la guarnizione aggiuntiva fornita in dotazione se notate notevole usura o danni.
- Asciugate l'acqua residua dopo ogni uso
- Pulite regolarmente il dispositivo da sporco, polvere, residui di sale o di qualsiasi crescita organica che si potrebbe formare durante un uso prolungato. Evitate di usare solventi plastici.
- Quando si pesca in condizioni di congelamento, rimuovete il ghiaccio soprattutto dai sensori del sonar in quanto ciò potrebbe generare informazioni non accurate.
- Tenete sempre la batteria ben carica. Anche se non si utilizza, ricaricatela sempre ogni circa 3 mesi.

X Assicurarsi di seguire le norme di sicurezza previste nel foglio di istruzioni fornito separatamente.

4.3 Specifiche Tecniche

Dimensioni:	65mm diametro
Peso:	100 grammi
Materiale di costruzione:	ABS
Compatibilità:	iS 5.0+ , Android 2.3+
Connessione:	Wireless Bluetooth, classe 1, 2.1+ EDR compatibile 2.0 e 1.1
Raggio d'azione Bluetooth:	fino a 50 metri in condizioni ottimali
Profondità Max/Min:	40 m / 0.5 m
Sonar	doppia frequenza con doppio cono
Frequenza:	90kHz/290kHz
Potenza di trasmissione:	1,1kW
Voltaggio:	5V alimentazione Micro USB
Registrazione	Sonar: Sì
Sensore di temperatura:	Temperature dell'acqua
Unità di Temperatura:	Celsius / Fahrenheit
Temperatura di utilizzo:	-20° / 70° (-4F to 158F)
Batteria:	Polimeri di Ioni di Litio, 620mAh, 3.7V Ricaricabile, circa 6 ore, garanzia 6 mesi. Cicli di ricarica: circa 300
Alimentazione:	110V / 240V Micro USB e 12V con USB
Interfaccia GoogleMaps:	Sì
Waypoints:	Sì, illimitati (in base alla memoria libera dell'apparato usato)
Allarmi:	Sì
Maree:	in base a fasi lunari e tramonto/alba sole
Certificazioni:	CE, FCC, RoHS

5. Troubleshooting

La APP non si connette a Deeper:

Deeper potrebbe essere spento. Deeper si accende automaticamente quando immerso nell'acqua. Metti Deeper nell'acqua, anche immergendolo completamente: la connessione all'APP avviene automaticamente.

La batteria di Deeper potrebbe essere scarica: ricaricala usando il cavetto microUSB. Attendi la ricarica completa e poi inizia ad usarlo.

Deeper potrebbe essere fuori dal raggio d'azione del Bluetooth, oppure potrebbero esserci ostacoli che impediscono la corretta ricezione del segnale: riduci la distanza o spostati per eliminare gli ostacoli. I sensori dell'acqua potrebbero essere sporchi impedendo al dispositivo di accendersi. Pulisci i contatti, immergi Deeper nell'acqua: si accenderà e si ricollegherà all'APP automaticamente.

Ricevo un segnale del sonar intermittente

Questa situazione potrebbe essere dovuta ai rimbalzi di Deeper sull'acqua quando lo stai riportando a riva azionando il mulinello. Il motivo potrebbe essere un richiamo troppo veloce oppure dall'aver usato un punto di aggancio sul Deeper non appropriato tra quelli previsti per il tipo di utilizzo che ne stai facendo.

Un'altra causa potrebbe essere la presenza di onde troppo alte che impediscano la propagazione del segnale bluetooth o la presenza di ostacoli. Riduci la distanza, o rimuovi gli ostacoli.

L'opzione Meteo non si collega ad internet: non mostra previsioni o mostra previsioni ormai obsolete.

Per potersi collegare al web, è necessaria una connessione cellulare. Abilita la connessione cellulare del tuo apparato o quella WIFI, se esiste una connessione WIFI accessibile nella zona in cui ti trovi. Potresti

anche non essere in una zona coperta dal segnale cellulare o WIFI : spostati per riuscire ad accedere alla rete cellulare o WIFI.

L'opzione Map is vuota, mostra solo la mia posizione e le località salvate.

Per potersi collegare al web, è necessaria una connessione cellulare. Abilita la connessione cellulare del tuo apparato o quella WIFI, se esiste una connessione WIFI accessibile nella zona in cui ti trovi. Potresti anche non essere in una zona coperta dal segnale cellulare o WIFI : spostati per riuscire ad accedere alla rete cellulare o WIFI.

L'opzione Condivisione / Sharing non si collega ad internet

Per potersi collegare al web, è necessaria una connessione cellulare. Abilita la connessione cellulare del tuo apparato o quella WIFI, se esiste una connessione WIFI accessibile nella zona in cui ti trovi. Potresti anche non essere in una zona coperta dal segnale cellulare o WIFI : spostati per riuscire ad accedere alla rete cellulare o WIFI.

Non riesco a collegarmi ai miei profili Facebook o Twitter

Per potersi collegare al web, è necessaria una connessione cellulare. Abilita la connessione cellulare del tuo apparato o quella WIFI, se esiste una connessione WIFI accessibile nella zona in cui ti trovi. Potresti anche non essere in una zona coperta dal segnale cellulare o WIFI : spostati per riuscire ad accedere alla rete cellulare o WIFI.

Durante la carica della batteria, si accende una luce LED Rossa continua

Questa indicazione significa che il ciclo vitale della batteria è terminato. Controlla il manuale, sezione Garanzia e Servizio, per dettagli su come gestire questo problema.

6 GARANZIA E ASSISTENZA

Garanzia e Assistenza Limitata, 1 anno di garanzia

Deeper con i suoi accessori , come i prodotti di Friday Lab, UAB , viene fornito con una garanzia limitata contro i difetti di fabbricazione o dei materiali. La garanzia non è esclusiva dell'acquirente originale e quindi è valida per qualsiasi persona che utilizza il prodotto entro il periodo di garanzia, che dura due anni dalla data di acquisto originale. All'interno di questo periodo di garanzia , Friday Lab riparerà o sostituirà, a propria discrezione e gratuitamente, gli articoli difettosi resi sulla base delle condizioni di questa garanzia.

Condizioni, limitazioni ed esclusioni

Conservate la ricevuta di acquisto originale che sarà richiesta per accedere al servizio di garanzia . Questa garanzia è valida solo per l'hardware di Deeper: il sonar intelligente, l'adattatore USB da rete elettrica, l'adattatore USB da auto, i bulloni di fissaggio, come quelli inclusi nella confezione originale, se utilizzati sulla base di quanto contenuto in questo manuale di istruzioni fornito insieme al foglietto relativo alla sicurezza. Questa garanzia non garantisce contro ogni ragionevole usura o invecchiamento delle parti sopra specificate, inclusa la normale usura delle guarnizioni , i cambiamenti dell'aspetto estetico e la normale capacità di deterioramento della batteria.

La garanzia della batteria è limitata a 6 mesi

Friday Lab, UAB , non garantisce che il funzionamento di Deeper sarà privo di errori o interruzioni. Piccoli difetti possono verificarsi per i motivi descritti nel capitolo sulla risoluzione dei problemi di questo manuale o per altre circostanze impreviste fuori del nostro controllo, quali i cambiamenti nel software o la configurazione del dispositivo mobile o tablet in uso con Deeper.

La garanzia non si applica se:

- Ci sono prove di danni intenzionali o non intenzionali alla guarnizione principale derivante da negligenza, ad esempio quando è strappata.

- Il prodotto è stato danneggiato a causa di una caduta, di un incidente, abuso, uso improprio, scorretta installazione, delle le fluttuazioni nella linea elettrica Deeper a cui è connesso per la ricarica, incendio o di qualsiasi evento naturale.
- I bulloni di fissaggio del prodotto sono stati alterati, il prodotto è stato modificato, riparato, o tentativi sono stati fatti per ripararlo, quando una di queste azioni è stata effettuata da soggetti diversi da Friday Lab UAB o da centri di assistenza tecnica autorizzati.
- Le istruzioni e / o regole di utilizzo, riportate nel presente manuale e il volantino di sicurezza fornito separatamente, sono state disattese.

Questa garanzia non copre le batterie del gadget, se i cicli di carica sono superiori a 300, come monitorato dal firmware. Si precisa che in questo caso la batteria può ancora essere sostituita a proprie spese dal servizio di Assistenza tecnica fuori garanzia fornita da Friday Lab, UAB.

LE GARANZIE ED I RIMEDI INDICATI IN QUESTO DOCUMENTO SOSTITUISCONO OGNI ALTRA GARANZIA E SARANNO RIMEDIO ESCLUSIVO DEL CLIENTE, SALVO LE EVENTUALI GARANZIE IMPLICITE DALLA LEGGE NAZIONALE, CHE SONO QUI LIMITATE NELLA DURATA DI DUE ANNI DALLA DATA DI ACQUISTO, INCLUSE, MA NON SOLO, LE GARANZIE DI COMMERCIALIZZABILITÀ O IDONEITÀ PER UN PARTICOLARE SCOPO. NESSUN ALTRA GARANZIA ESPRESSA O PREVISTA PER QUESTO PRODOTTO, DA TERZE PARTI DIVERSE DA FRIDAY LAB SONO VINCOLANTI PER FRIDAY LAB. IN NESSUN CASO FRIDAY LAB POTRÀ ESSERE RITENUTO RESPONSABILE PER DANNI ACCIDENTALI, SPECIALI, INDIRETTI O DERIVATI, DERIVANTI DALL'USO IMPROPRIO O INCAPACITÀ DI UTILIZZARE QUESTO PRODOTTO.

Alcune nazioni non consentono limitazioni sulla durata di una garanzia implicita, o l'esclusione o limitazione di danni incidentali o consequenziali; pertanto le limitazioni o esclusioni di cui sopra potrebbero non essere a voi applicabili. Questa garanzia conferisce specifici diritti legali, ed è possibile godere di altri diritti che variano da nazione a nazione.

Resi In Garanzia e Assistenza

Se Deeper è difettoso, attenersi alla seguente procedura per ottenere il servizio di assistenza in garanzia:

Passo 1. Andate su www.buydeeper.com o su www.speeka.com e completate il modulo di richiesta di restituzione materiale per assistenza tecnica visibile nell'apposita sezione.

Passo 2. Dopo l'invio del modulo in formato elettronico, sarete contattati a breve e vi sarà fornito un indirizzo di spedizione per la restituzione del prodotto presunto guasto. Imballate con attenzione il prodotto includendo tutti gli accessori, o come diversamente istruiti, preferibilmente nella confezione originale.

Passo 3. Spedite il prodotto imballato con la ricevuta di acquisto originale ed indicando il numero di RMA assegnato. Le spese di spedizione per la verifica tecnica sono a carico del proprietario del prodotto. Se non verrà riscontrato alcun difetto, le spese di restituzione al proprietario sono a suo completo carico.

Friday Lab effettuerà il servizio di assistenza tecnica entro un periodo di 30 giorni dalla ricezione degli articoli restituiti.

Si prega di notare che questo periodo non include eventuali ritardi di spedizione. Pertanto, in rari casi il periodo totale, prima del reso al cliente, può essere significativamente più lungo.

Resi Fuori Garanzia e Assistenza

Per l'assistenza fuori garanzia seguire gli stessi passi già indicato per il servizio in garanzia, indicandolo chiaramente nel modulo RMA. In questo caso il cliente sarà responsabile per qualsiasi riparazione, sostituzione e per le spese di spedizione.

Dopo aver ricevuto il prodotto, Friday Lab valuterà il guasto e preparerà un preventivo di riparazione. Se accettata, la riparazione e la rispeditura al proprietario saranno effettuate solo dopo aver ricevuto il pagamento. Se si rifiuta l'offerta, l'oggetto in riparazione sarà rispedito a spese del destinatario, previo pagamento di eventuali spese di mancata accettazione del preventivo, Si può scegliere di abbandonare il

prodotto presso il centro di assistenza, sempre dietro il pagamento di eventuali spese di mancata accettazione del preventivo.

In caso di eventuali controversie o intenzioni di reclamo per quanto riguarda questa garanzia o del suo servizio, si prega di contattare Friday Lab prima di procedere con eventuali azioni legali. Friday Lab proporrà un efficace procedura di risoluzione delle controversie, che può includere un arbitrato vincolante se necessario.

Garanzie Internazionali

Sono previste garanzie separate per i prodotti distribuiti al di fuori degli Stati Uniti e sono solo valide per la zona della loro distribuzione. Le condizioni di tali garanzie possono differire dai termini sopra specificati.

NOTE LEGALI

© 2013 Venerdì Lab, UAB . Brevetti in corso . Tutti i diritti riservati . Deeper e Friday Lab sono marchi registrati di Friday Lab, UAB . Questi marchi registrati non possono essere utilizzati senza il permesso di Friday Lab, UAB . La riproduzione totale o parziale è vietata senza previa autorizzazione da parte di Friday Lab, UAB .

Friday Lab , UAB , si riserva il diritto di modificare le informazioni fornite nel presente documento senza preavviso.

Il marchio Bluetooth e relativi loghi sono di proprietà di Bluetooth SIG , Inc. e qualsiasi utilizzo di tali marchi da parte di Friday Lab , UAB sono in licenza da Bluetooth SIG.

Apple, iPhone , iPad e iPod sono marchi registrati di Apple Inc., registrati negli Stati Uniti e altri paesi.

App Store è un marchio di servizio di Apple Inc.

"Made for iPhone" e "Made for iPad" indicano che un accessorio elettronico è stato progettato per connettersi a un iPhone , o iPad , rispettivamente , ed è stato certificato dallo sviluppatore per soddisfare gli standard Apple . Apple non è responsabile del funzionamento di questo dispositivo o della sua conformità agli standard normativi e di sicurezza . Si prega di notare che l'uso di questo accessorio con iPhone o iPad può influire sulle prestazioni wireless .

iOS è un marchio o marchio registrato di Cisco negli Stati Uniti e in altri paesi e viene utilizzato in licenza.

Android , Google Play , Google Maps , Google e il logo Google sono marchi registrati Google Inc. , registrati negli Stati Uniti e in altri paesi .

Altri marchi e nomi commerciali citati in questo documento o nella documentazione accessoria fornita in dotazione sono adibiti all'identificazione e solo per uso didattico e possono essere marchi o marchi registrati di dei rispettivi proprietari.